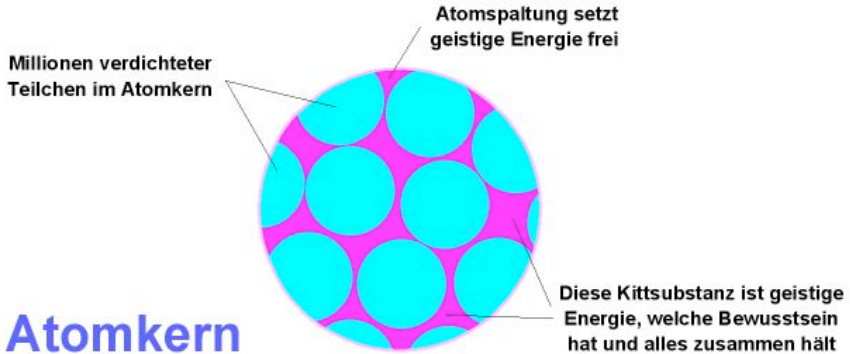


Hat Materie ein Bewusstsein?

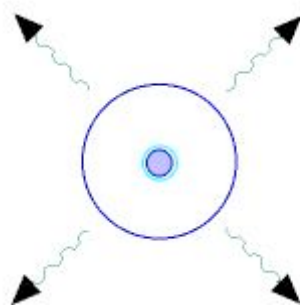


Jedes noch so kleine Teilchen der Materie hat ein holographisches Wissen, den Schöpfungsplan des gesamten Universums in sich. Dieses Wissen ist in der Seele eines jeden Teilchens gespeichert. Man kann dieses Bewusstsein auch als den Kitt bezeichnen, der die Atome und Elektronen der Materie zusammenhält. Wenn es diesen Kitt oder den Schöpferfunken nicht gäbe, würde alle Substanz auseinander fallen. Und wenn wir etwas weiter denken erkennen wir auch schon das Dilemma, das der Atomspaltung zugrunde liegt. Hier wird mit brachialer Gewalt nicht nur das Atom gespalten, sondern auch das jeder Materie innewohnende Bewusstsein bombardiert. Und da jede Verursachung im Positiven wie im Destruktiven eine verstärkte Reaktion als Antwort zur Folge hat, erzeugt die Atomspaltung große destruktive Energien. Dies ist zumindest ein Aspekt, warum die Atomspaltung konträr zum Schöpfungsplan steht und uns zwangsläufig große Probleme bereiten muss. Denn hier gilt das universelle Gesetz: „Alles was Du tust, kehrt verstärkt zu Dir zurück“. Von unseren großen Brüdern und Schwestern im Universum wissen wir, dass die Atomspaltung große destruktive Energien freisetzt und damit Auswirkung nicht nur auf dieser Erde hat, sondern sich bis in den letzten Winkel unseres Universums ausdehnt. Sie versuchen so gut es geht, aus dem Orbit heraus uns mit ihrer

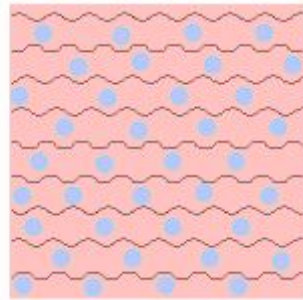
fortschrittlichen Technologie bei der Neutralisierung dieser Energien zu helfen. Und wäre ihre Hilfe nicht so erfolgreich, hätten wir durch unsere Atomversuche und Tschernobyl den Ast auf den wir sitzen schon längst selbst abgesägt.

Vielleicht würden Sie mir jetzt gerne sagen wollen, dass Sie ein Problem damit haben zu akzeptieren, dass ein Stein eine Seele besitzt. Dass ein Mensch, ein Tier und eventuell noch eine Pflanze eine Seele haben, das mögen Sie vielleicht noch billigen, aber doch nicht eine „tote Materie“ wie ein Stein.

Gedanke



Materie



Materie besitzt Geist und Geist sendet Gedanken aus

Eine tote Materie gibt es nicht. Alles was ist, was aus Atomen und Elektronen besteht hat ein Bewusstsein. Nur weil der Prozess der Wandlung eines Steins außerhalb unserer zeitlichen Wahrnehmung verläuft, bedeutet dies nicht zwangsläufig, dass keine Veränderung in ihm stattfindet und kein Leben in ihm ist. Der Prozess des „Steinwerdens“ dauert eben länger. Doch über die lange Zeit seiner Existenz betrachtet, mag ein Stein eventuell genau so viele Erfahrungen wie ein Mensch in seinem kurzen Erdenleben gemacht haben. Natürlich unterliegt ein Stein der Passivität, er muss alles über sich ergehen lassen.

Er selbst hat keine Willens- und Entscheidungsfreiheit. Aber dies ist genau das, was eben jede Seele auch mal erfahren muss, damit in ihrem Seelenkern diese Erfahrung zur Verfügung steht. Um diese Erfahrung zu sammeln muss eine Seele nicht direkt selbst „Stein“ sein. Ein Seelenindividuum kann sich auch für einige Zeit mit der Seele des Steines koppeln und so entsprechende Erfahrung sammeln.

Übrigens, genau dieses Wissen, dass in der Seele eines jeden Teilchens der Schöpfungsplan des gesamten Universums gespeichert ist, macht sich die Gentechnik zu Nutze. Nur durch dieses, in der Zelle gespeicherte Wissen ist es möglich, dass aus einer bestimmten Ausgangszelle durch Zellspaltung die noch fehlenden, völlig anderen Zellen entstehen. Obwohl zum Beispiel als Ausgangszelle Bauchgewebe gewählt wurde, entsteht genau nach Bauplan in der zeitlichen Abfolge alles andere wie beispielsweise Augen, Haare, Glieder, Herz, Magen, Leber - ist das nicht ein Wunder?

Materie

Lacerta, die später noch ausführlich zu Wort kommt, sagt zur Materie: *Euer Weltbild basiert auf simpler Materieillusion. Materie besitzt auch einen plasmatischen höheren Aggregatzustand, der zwischen realer Existenz und dem Feldraum liegt. Du musst Dich geistig von der Illusion trennen, dass das, was Du siehst die wahre Natur des Universums ist, dies ist bestenfalls die Oberfläche einer Seite. Stell Dir vor, dass alles hier - Du, dieser Tisch - nicht wirklich existiert, sondern nur das Ergebnis einer Feldschwingung und einer Energiekonzentration ist.*

Diese Schichten enthalten Informationen über beispielsweise die simple Materiestruktur oder die Stringfrequenz aber auch gespeicherte Informationen aus der Entwicklung der Materie. Bist du vertraut mit dem menschlichen Begriff „morphogenetische Felder“? Einen Teil der Schicht könnte man so bezeichnen. Nun gibt es auch noch eine andere Zwischenschicht, für die ihr leider keinen menschlichen Begriff habt. Nennen wir sie einfach Para-Schicht, denn diese Schicht ist

hauptverantwortlich für alles, was ihr PSI und Paranormal nennt und von eurer Primitiv-Wissenschaft ausgegrenzt wird. Diese Para-Schicht liegt zwischen den Materieschichten und den morphogenetischen Schichten eines Feldes und kann mit beiden aktiv interagieren. Dein Körper zum Beispiel ist gespiegelt als Feld im Feldraum. Das bedeutet nun nicht, dass er nicht auch hier als Materie - Fleisch, Blut, Knochen - in Form von Materiestrings oder Atomen existiert, aber nicht nur. Existenz ist immer dual. Einige Schichten des Feldes enthalten daher simple Informationen über die feste Materie deines Körpers und deren Frequenz, während andere Schichten deinen Geist, dein Bewusstsein oder - menschlich-religiös gesagt - deine Seele enthalten.

Materie besteht demnach vereinfacht aus einer morphogenetischen Informationsschicht und einer Materieschicht die durch einen Feldraum getrennt ist. Die biologische Fähigkeit um als Mensch (ohne weitere Hilfsmittel) Materie beeinflussen zu können liegt in unserer Hypophyse, die die hierfür nötige Frequenz erzeugt. *Auch ihr Menschen könnt dies, doch ihr seid stark blockiert in diesen Dingen. Ihr bezeichnet es als Esoterik, Okkultismus oder Magie. Das liegt daran, dass euch das physikalische Grundverständnis dafür fehlt, um die Hintergründe zu sehen und zu verstehen. Alle paranormalen Phänomene haben einen rein wissenschaftlichen Ursprung. Das Ganze hat nichts mit übernatürlichen Mächten zu tun. Wir wissen, wie man die Kräfte bedient und woher sie kommen, wir kennen Theorie und Praxis, ihr nicht. Daher versteht ihr nicht wirklich, was in eurer Welt geschieht.*

Eine Feldstrukturstörung mit bioelektrischem Feedback kann ein Kippen der Feldkraft verursachen, was einen magnetischen Impuls immenser Stärke auslöst, wie dies beim Philadelphia-Experiment der Fall war. Dadurch kam es zu einer ungedämmten Verschiebung des Schiffes mit Besatzung in einen plasmatischen Zustand. Wenn ein derartiger Plasma/Magnet-Stoß, beispielsweise auf einen menschlichen Körper trifft, steht dieser drei bis acht Tage in hellen Flammen, die mit nichts zu löschen sind und den Körper bis auf den letzten Rest verbrennen, wie dies beim Philadelphia-Experiment 1943 der Fall war. Es gab aber auch

schon ein anderes Vorkommnis, als etwa 30 amerikanische Wissenschaftler auf diese Weise getötet wurden, als sie in einem Labor mit dem Antrieb eines geborgenen UFO's hantierten und tagelang brannten.

Der Urgrund aller Materie

Max Plank (1858 –1947), sagte folgendes zur Materie:

Als Physiker, also als Mann der sein ganzes Leben der nüchternen Wissenschaft, der Erforschung der Materie diene, bin ich sicher von dem Verdacht frei, für einen Schwarmgeist gehalten zu werden – und sage ich nach meinen Erforschungen des Atoms folgendes:

Es gibt keine Materie an sich!

Alle Materie entsteht und besteht nur durch eine *Kraft*, die die Atomteilchen in Schwingung bringt und sie zum winzigsten Sonnensystem des Atoms zusammenhält. Da es im ganzen Weltall aber weder eine intelligente noch eine ewige (abstrakte) Kraft gibt – es ist der Menschheit nie gelungen, das Perpetuum mobile zu erfinden – so müssen wir hinter dieser Kraft einen bewussten, intelligenten Geist annehmen.

Dieser Geist ist der Urgrund aller Materie.

Nicht die sichtbare, aber vergängliche Materie ist das Reale, Wirkliche, Wahre sondern der unsichtbare, unsterbliche Geist ist das Wahre. Da es aber Geist an sich nicht geben kann und jeder Geist einem Wesen angehört, so müssen wir zwingend *Geistwesen* annehmen.

Da aber auch Geistwesen nicht aus sich selbst sein können, sondern geschaffen sein müssen, so scheue ich mich nicht diesen geheimnisvollen Schöpfer ebenso zu nennen wie ihn alle alten Kulturvölker der Erde früherer Jahrtausende genannt haben:

Gott.

Prof. Max Planck

Finanzieller Ausgleich

Ich bitte den Leser entsprechend seiner Wertschätzung und seinen finanziellen Möglichkeiten mir einen materiellen Ausgleich zurück fließen zu lassen. Auch ein kleiner Betrag ist willkommen.

Sie können hierzu an:

Peter Prestele

IBAN: DE48 7305 0000 0190 6741 01 bei der Sparkasse Neu-Ulm

SWIFT-BIC: BYLADEMINUL

oder unter Verwendung von ***PayPal*** und Angabe meiner E-Mailadresse: ***prestele.universe@online.de*** mir einen finanziellen Ausgleich zukommen lassen.

The image shows the PayPal logo, which consists of the word "PayPal" in a stylized, bold, blue font. The "P" is significantly larger and more prominent than the other letters. A small trademark symbol (TM) is located at the top right of the "l".

Die Weitergabe dieses eBooks ist erwünscht!

www.real-universe.net